

Peignons les roses en noir!



*Quatre mini-résidences de création
dans le jardin de L'Orée 85
de juillet à octobre 2025
à Strasbourg*



Peignons les roses en noir!

En 1992, le paysagiste français Gilles Clément propose le concept de « jardin planétaire » pour désigner la finitude de la Terre et souligner la nécessité de prendre soin des écosystèmes dans lesquels nous évoluons. Dans ce sillage, il ouvre sur une définition du « jardin en mouvement », à rebours du caractère ornemental et contrôlé du jardin à la française. Il s'agit de « faire avec et non contre les êtres vivants présents sur le site » — plantes, insectes, animaux, champignons —, afin d'accompagner, protéger, voire enrichir la biodiversité.

L'équipe de L'Orée 85 a fait de ce lien avec le vivant — écosystème et communauté — le cœur du projet du tiers-lieu installé dans une ancienne maison éclusière, le long de la ceinture verte. L'aménagement du site, comme la programmation culturelle, témoigne d'un engagement écologique et social, mû par la co-conception, le réemploi et le biosourçage. Le jardin accueille un poulailler, un potager, des ruches, un abri de jardin, des toilettes sèches, avec un bar extérieur se déroule tel une tentacule, tandis que un bar intérieur en torchis qui rappelle un corail.

C'est dans ce cadre que le cycle de mini-résidences « Peignons les roses en noir » invite pendant trois mois des artistes à intervenir dans le jardin de L'Orée 85 et ses environs, en prenant en compte le rapport écosophique — écologie sociale, mentale et environnementale — que le tiers-lieu tisse avec le parc urbain, dans la continuité de la ceinture verte et avec la proximité des jardins familiaux.

Mini-résidences

Le jardin de L'Orée 85 accueille quatre interventions discrètes et contextuelles pérennes ou semi-pérennes élaborées par des artistes choisis en concertation entre l'équipe et Mathieu Tremblin. Elles sont produites à l'issue de mini-résidences de cinq à sept jours qui se déroulent entre début juillet et fin octobre 2025.

Une archive évolutive est installée en permanence à L'Orée 85 incluant un classeur présentant les démarches des artistes, documentant les interventions et recensant d'autres formes créatives informelles non-commissionnées présentes dans les environs et qui font écho au cycle.

Pour chaque artiste en résidence, une rencontre enregistrée est organisée à L'Orée 85, dont les modalités sont déterminées avec l'artiste.

À l'issue du cycle de mini-résidences, un fanzine copyleft revient sur le programme et donne lieu à une rencontre.

Programme

Arzhel Prioul (Rennes)

* Mini-résidence de création : 09–13.07.2025

* Présentation de démarche : 11.07.2025 19:00–20:00

en conversation avec le technicien en archéologie Bertrand Schmitt autour de l'archéologie urbaine, artistique et technique

Louis Dassé (Marseille)

* Mini-résidence de création : 31.07–03.08.2025

* Présentation de démarche : 31.07.2025 19:00–20:00

avec une « sardine relationnelle », lecture de portfolio intimiste accompagnée d'une dégustation de sardines de Marseille

Darla Murphy (Marseille)

* Mini-résidence de création : 05–10.08.2025

* Présentation de démarche : 10.08.2025 19:00–20:00

Rose-Mahé Cabel (Strasbourg)

* Mini-résidence de création : 03–07.09.2025

* Présentation de démarche : 05.09.2025 19:00–20:00

« Vintage Cube »

* Tournoi : 03.08.2025 14:00–21:00

* Concert : 03.08.2025 16:00–21:00

« Documenteur & actumentaire »

* Introduction : 24.09.2025 18:30–19:30

* Projection : 24.09.2025 19:30–20:45

* Conversation : 24.09.2025 20:45–21:30

« Activismes Ésotériques »

* Introduction : 02.10.2025 19:00–19:30

* Tirage de tarot de recherche : 02.10.2025 19:30–21:00



Arzhel Prioul. *Aménagement léger*. 2017. Saint-Jacques-de-la-Lande.

Arzhel Prioul

Arzhel Prioul (°1981) vit à Rennes
et travaille les fenêtres ouvertes.

Pour Arzhel Prioul, entreprendre une démarche artistique dans l'espace urbain repose sur une volonté de s'adapter à son environnement. La ville est perçue comme source d'inspiration et comme support. Des situations sont observées : la phase préliminaire consiste à se balader et trouver l'inspiration en fonction d'un endroit repéré ou d'un dispositif aperçu. L'enjeu est ensuite d'intégrer une intervention en s'accaparant des gestes existant et en détournant leur usage. Il s'agit d'interagir avec le décor de façon ludique, de sorte que le résultat offre une vision décalée du lieu. L'intervention cherche à entretenir la confusion, pour qu'elle ne soit pas toujours perceptible immédiatement.

Le processus créatif de Prioul se développe dans les interstices de la ville, empruntant au passage le matériel et les matériaux disponibles. Les collages répondent également à ce principe : cette technique permet l'insertion d'images en fonction d'une surface dans un rapport contextuel et le traitement graphique renforce le rapport entre présence et absence — des images et des artefacts représentés. Les objets créés sont comme des produits dérivés et testés. L'espace d'exposition est perçu comme un endroit privilégié pour opérer un dialogue avec la pratique *in situ* et élaborer de nouvelles représentations.

* Instagram : @mardi_noir

* Site web : <http://mardinoir.blogspot.com/>

Louis Dasse

Louis Dasse (1990)
vit et travaille à Marseille.

Louis Dasse développe une méthodologie de recherche artistique multiscale et transdisciplinaire pour décrypter finement le monde qui l'entoure. Sa démarche se déploie dans le sillage des pratiques furtives, infiltrantes, contextuelles.

« J'aime à m'amuser et à ironiser sur nos façons d'être. L'humour a cette capacité de placer, replacer les choses à leur juste valeur. À mon sens, le rire et l'humour sont à prendre avec grand sérieux. Ils sont les points d'accès à un regard distancié, critique et pas moins juste sur le monde. Dans mon travail, je cherche toujours à être sérieusement léger tout en étant légèrement sérieux. J'entretiens une pratique protéiforme qui touche autant à la photographie, à la sculpture, au dessin, à la vidéo et à la performance. Les situations de vie sont, pour moi, aussi fertiles que les objets qui les agrémentent. Ainsi, les pièces que je produis résultent souvent de l'assemblage d'objets préexistants, communs et banals, quotidiens apparemment sans qualités plastiques particulières. Modifier leurs échelles, les extraire d'un environnement attendu et les décontextualiser sont les mécanismes que j'utilise pour révéler leurs potentiels artistiques, ironiques ou critiques. »

* Instagram : @louisdasse

* Site web : <https://www.louisdasse.fr>





Darla Murphy. *E.P.I. (Lieu des Invisibles)*. 2024. Art*cade, Marseille.

Darla Murphy

Darla Murphy (°1987)
vit et travaille à Marseille.

Le travail de Darla Murphy travail s'articule autour d'un large éventail de médiums, fusionnant la production d'images avec des matériaux et des processus variés. Sa recherche se déploie souvent en installation, créant une hétérogénéité entre les pièces, dont les différences de formes engendrent un dialogue approfondi. Avec ses mains, elle explore des techniques artisanales qu'elle juxtapose à des moyens synthétiques et artificiels de production, exploitant plus récemment le manque d'élégance numérique inhérent à l'intelligence artificielle.

Sa recherche interroge la relation entre l'humain et la nature, examinée à travers la représentation picturale du paysage dans l'histoire occidentale, par le biais de la digestion algorithmique de cosmologies historiques, et à travers le lien manuel au paysage – ce produit indéniable de notre existence humaine. Elle explore l'osmose innée entre l'image et son objet, entre le réel et la fiction, entre le documenté et l'imaginé. Dans son travail, des textes narratifs développent ces thèmes en traitant la fiction au même titre que les faits réels, dans cette époque sociopolitique où il semble que toute information puisse prendre le sens que l'on décide de lui attribuer.

* Instagram : @darlamariemurphy



Mahé-Rose Cabel. *Weaving Mutation*. 2023. La Chaufferie, Strasbourg.

Rose-Mahé Cabel

Rose-Mahé Cabel (°1995)
vit et travaille à Strasbourg.

En creusant la faille de la fragilité, du soin, de l'attention, du changement de perspective, le travail de Rose-Mahé Cabel questionne la rationalité et l'ordre établi, avec la mutation comme dispositif, la dédicace comme langage et « l'organique comme matériau » (Céline Sabari Poizat).

Avec son alter-égo fictionnel Rose, iel convoque les chimères, les créatures déviantes ; figures intermédiaires au sein d'écosystèmes élargis, entre les humains et les non-humains, le vivant et l'inanimé, le visible et l'invisible. Sa démarche s'inscrit dans celle de la mythopoétique, consistant à historiciser et à analyser les mythes à travers leurs variations, leurs réinventions et leurs reconfigurations – dans une nécessité de multiplier les points de vue et de se réappropriier des histoires trop souvent construites et racontées conformément à une doxa dominante.

L'ensemble de ses recherches se structurent dans un jeu d'allers-retours entre un travail de remembrance iconographiques et une pratique d'investigations et d'enquêtes de terrains ; prenant en exemple les vivants non humains et portant une attention toute particulière aux circulations de partages de savoirs et savoir-faire.

* Instagram : @m_rdb_c



Les artistes Arzhel Prioul et Mathieu Tremblin proposent de prendre part à une œuvre collective consistant à investir l'intégralité des panneaux d'affichage libre de manière participative depuis 2023. Un carton A5 est mis à disposition ou envoyé aux participant-es par voie postale. Ce carton reproduit l'image d'un panneau d'affiche libre sur lequel est apposé une affiche blanche ouverte à l'interprétation. Les participant-es sont invité-es à retourner le carton après l'avoir personnalisé par une contribution graphique en noir et blanc. L'ensemble des cartons personnalisés reçus est en consultation à mesure de leur réception à L'Orée 85. Une sélection de motifs au format du carton est reproduite sur affiche à l'échelle des panneaux d'affichage libre à Strasbourg, puis collée en 2027 en situation en prenant en considération les liens entre le motif et le contexte urbain. L'ensemble des affiches collées est répertorié et localisé sur une carte numérique en ligne, puis édité sous la forme d'une publication.

- * Participation libre
- * Cartons disponibles à L'Orée 85



Une après-midi de jeu co-organisée par les artistes-chercheur-ses Sophie Prinssen et Mathieu Tremblin. Un draft cube est proposé à partir d'une sélection de cartes du fameux *trading cards game* Magic: The Gathering parmi des extensions *vintage* de 1993 à 2000. Des cartes personnalisées sont proposées en lot pour les personnes qui remportent le Vintage Cube.

- * Prix libre
- * Inscription dans la limite de douze inscrit-es : mtgvintagecube@riseup.net avant le 02.08.2025
- * Les inscrites doivent savoir jouer à Magic: The Gathering

Pascal Ansell (Strasbourg) compose une Musique concrète-discrète avec de multiples instruments électroniques la bande sonore du Vintage Cube.

- * Concert



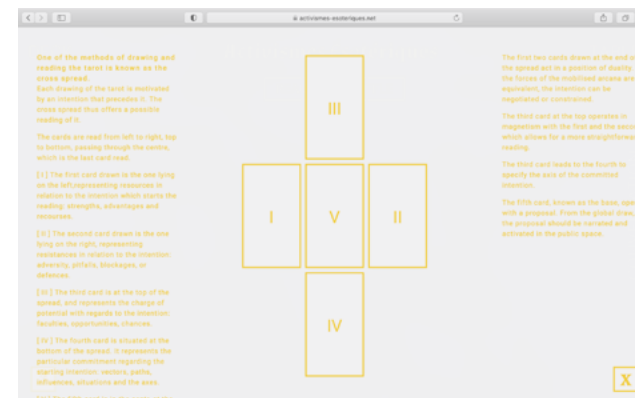
Alain Della Negra & Kaori Kinoshita. *Neighborhood*. 2006.
France : Capricci Films, 17 min.

Une soirée de projection-rencontre est proposée par la productrice audiovisuelle Caroline Moreau (Jabu-Jabu) et l'artiste-chercheur Mathieu Tremblin.

À travers la présentation d'extraits de films et des échanges avec les réalisateur-ices Alain Della Negra et Kaori Kinoshita, il s'agit de mettre en évidence les liens ténus entre documentaire fiction et « documentaire action », performance, narration et territoire, où comment une action artistique peut devenir point de départ et prétexte à une démarche documentaire — et inversement.

Programme de la soirée de projection-rencontre :
18:30 – sélection de vidéos d'artistes
19:15 – introduction par C. Moreau et M. Tremblin
19:30 – projection d'un film d'A. Della Negra et K. Kinoshita
20:45 – conversation avec A. Della Negra et K. Kinoshita

- * Prix libre
- * Places assises limitées



Cynthia Montier & Sophie Prinssen (dir.). *Activismes Ésotériques*.
Depuis 2020. Tarot de recherche en ligne, site web.

Activismes Ésotériques est un programme de performance et de recherche-crédation qui explore les liens entre communautés, arts et rituels comme supports à l'action socialement engagée. Les artistes-chercheuses Cynthia Montier et Sophie Prinssen proposent un tirage public du tarot de recherche en conclusion du cycle de mini-résidences « Peignons les roses en noir ! », comme une main tendue vers l'avenir du tiers-lieu.

Programme de la soirée :
19:00 – présentation
19:30 – tirage public du tarot de recherche

* Informations : <https://activismes-esoteriques.net>

Équipe & Contact

L'ORÉE 85 (°2024, FR) est un lieu de vie culturel, social et écoresponsable ouvert au public d'avril à octobre, du mercredi au dimanche.

Lola Bertrand – Responsable programmation, médiation et communication
Courriel : lola@oree85.org
Tél. +33 (0)6 27 09 90 56
Instagram : @lore_85
Site web : <https://www.oree85.org/>

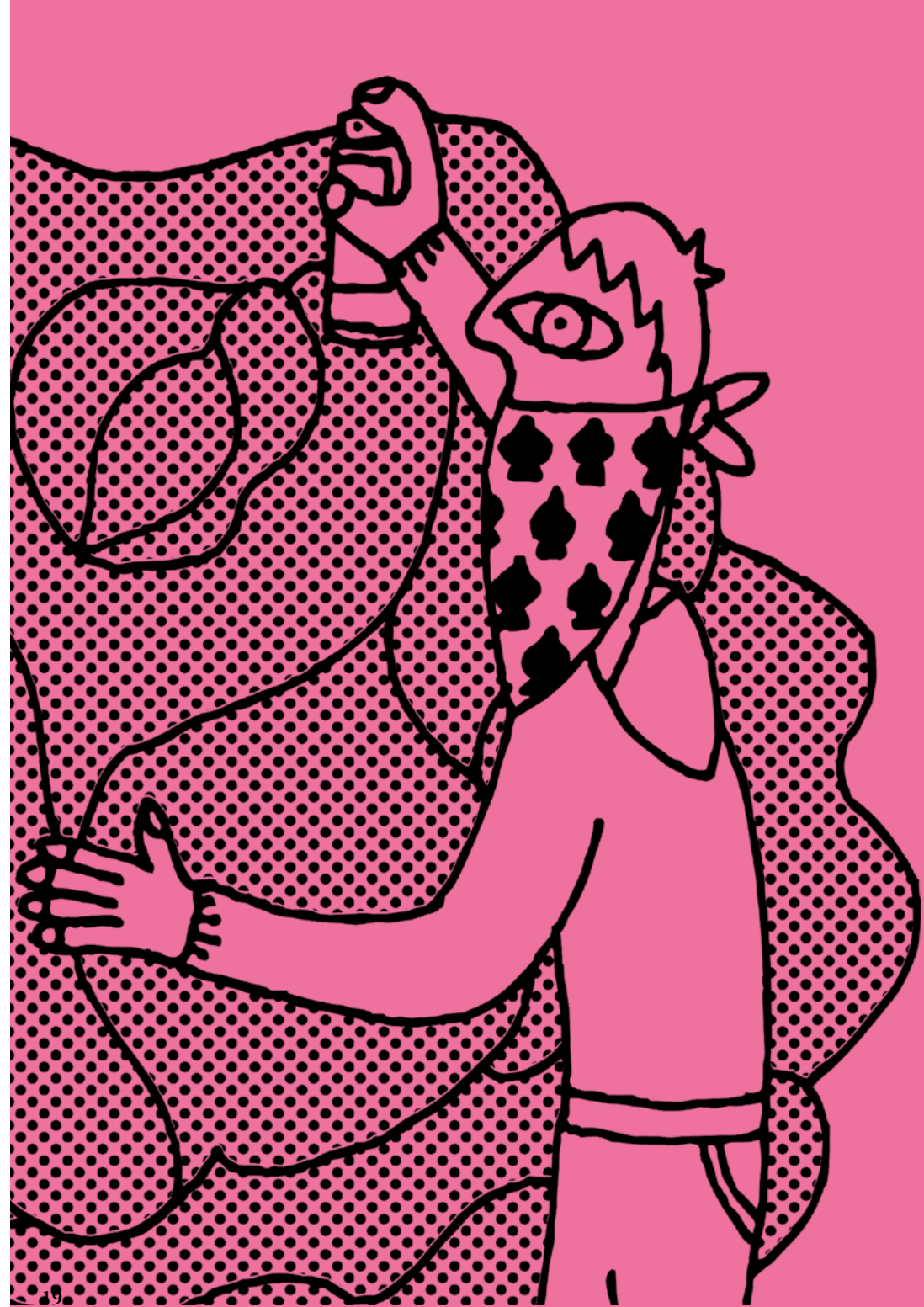
Mathieu Tremblin (°1980, FR) *alias* Tremblin Says
est artiste urbain, curateur et enseignant-chercheur à l'ENSAS,
il vit à Strasbourg et travaille en Europe et au-delà.

Courriel : mathieutremblin@riseup.net
Tél. +33 (0)6 69 76 01 98
Instagram : @tremblinsays
Site web : <https://www.mathieutremblin.com/>

Le cycle « Peignons les roses en noir ! »
est produit par L'Orée 85 et Tremblin Says.



Cette brochure est composée en Cochin et Wet Cochin
(Mathieu Tremblin, Éditions Carton-pâte, 2008).
Illustration par Jiem L'Hostis (2009) librement inspirée
du roman *Alice in Wonderland* par Lewis Carroll (1865).





Archives en ligne :
[www.mathieutremblin.com/ftp/
peignonslesrosesennoir-2025-2026/](http://www.mathieutremblin.com/ftp/peignonslesrosesennoir-2025-2026/)

www.
oree85
.org